



dracma

A R Q U E O L O G I A

Informe de l'estudi històric i dels edificis que conformen la finca de can Nolla de Premià de Dalt (El Maresme)

22 de febrer de 2023

Maria Carme Carmona Marín
Eugeni Junyent Carreras
Arnau Vilella Sánchez

Índex

1. Introducció.
2. Fitxa de l'element.
3. Marc legal.
4. Antecedents.
5. Estudi històric.
 - 5.1.- Introducció.
 - 5.2.- Descripció de la documentació.
6. Estudi arqueològic dels edificis i espais.
 - 6.1.- Casa principal.
 - 6.2.- Capella.
 - 6.3.- Piscina i vestidors.
 - 6.4.- Casa dels masovers.
 - 6.5.- Magatzem i bassa.
 - 6.6.- Transformador.
 - 6.7.- Galliners.
 - 6.8.- Magatzem.
 - 6.9.- Caseta de jocs.
 - 6.10.- Zona verda.
7. Conclusions.
8. Bibliografia.
9. Documentació consultada.

Annexos

- I. Planimetria.
 - Ubicació dels diferents edificis.
 - Capella.
 - Edifici principal.
- II. Imatges al voltant de plànols.

1. INTRODUCCIÓ.

Aquest document recull un informe l'estudi i la valoració inicial pel que fa al patrimoni arquitectònic, històric i mediambiental de la finca de Can Nolla a Premià de Dalt.

Actualment s'està portant a terme la tramitació del Pla Parcial de Can Nolla per tal d'ordenar tres àmbits diferents destinats a usos concrets. El primer d'aquests àmbits anomenat Subsector 1 estaria destinat a espais sobretot d'habitatges, mentre que els altres dos, situats per sota de l'autopista, estarien destinats a usos públics (construcció de vials i espais per ampliar centres d'ensenyament). El primer sector es troba, per sobre de l'autopista i entre dues zones ja urbanitzades dins els terrenys de Premià de Dalt (Pla Parcial de Sot del Pi i la Cisa) i Vilassar de Dalt (Pla Parcial de Camp dels Hermanos i Can Olla).

Just aquesta zona és on s'ubica la finca que dóna nom al Pla Parcial de Can Nolla.

El Pla Parcial en tràmit està signat per l'arquitecte Miquel Marimon Gamell i Carlos de Miquel Serra advocat urbanista, promogut per Propietaris del Sector, que ha encarregat l'estudi a Dracma Arqueologia.

Com sempre, volem agrair la col·laboració rebuda des del personal tècnic de l'ajuntament de Premià de Dalt, pel que fa a la recerca documental, així com les facilitats donades pel grup d'arquitectes, els promotors i els actuals masovers de la finca.

2. FITXA DE L'ELEMENT.

- **Nom de la finca:** Can Nolla
- **Autor:** Inicial desconegut. Reformes anys 50 Josep Comas Borrell (arqu)
- **Tipus d'edifici:** habitatges, oci i magatzems agraris
- **Cronologia:** finals del segle XIX i reformes i construccions de bona part dels edificis als anys 50 del segle XX.
- **Terme Municipal:** Premià de Dalt (El Maresme).
- **Coordenades U.T.M:** UTM31N/ETRS89
 - Casa principal: 446462-4595042
 - Capella: 446484-4595105
 - Piscina i vestidors: 446433-4595145
 - Casa masovers: 446403-4595005
 - Magatzem i bassa: 446392-9594996
 - Transformador: 446391-45944979
 - Galliner: 446411-4594976
 - Magatzem: 446410-4594952
 - Caseta de jocs: 446431-4595015

- Alçada SNM:
 - Casa principal: 66,2
 - Capella: 67,5
 - Piscina i vestidors: 76
 - Casa masovers: 64,7
 - Magatzem i bassa: 65,5
 - Transformador: 63,1
 - Galliner: 63
 - Magatzem: 61,5
 - Caseta de jocs: 64,3
- Promotor: Propietaris del sector
- Realització dels treballs: Maria Carme Carmona, Eugeni Junyent i Arnau Vilella (DRACMA Arqueologia).

3. MARC LEGAL.

Com ja hem comentat el Pla Parcial d'Ordenació de Can Nolla desenvolupa la Modificació Puntual del POUM, que va ser aprovada al 2020.

El fet que la finca es trobi afectada per diferents fitxes de protecció, ha donat lloc al present estudi.

La fitxa número J7 del Pla Especial de Patrimoni Arquitectònic i Ambiental de Premià de Dalt, es troba marcada amb protecció E (Protecció d'elements paisatgístics i naturals: jardins, vegetació, fonts, etc.)

Dins el mateix catàleg, trobem la fitxa número 4 a l'àmbit de restes arqueològiques, amb protecció F (Protecció de restes arqueològiques amb estructures visibles o actualment enterrades i jaciments o zones arqueològiques objecte d'una especial atenció).

Pel que fa a l'Inventari de Patrimoni Arqueològic de Catalunya (IPAC) la finca de can Nolla, apareix inventariada amb el número 11912.

Amb tot, el Departament de Cultura de la Generalitat, va emetre un informe favorable per l'execució del Pla Parcial de can Nolla condicionat a:

- S'haurà de redactar un estudi històric-arquitectònic paisatgístic patrimonial de la finca de Can Nolla on s'inclouin totes les edificacions i els jardins catalogats per tal de regular i justificar la viabilitat de les actuacions respecte als valors patrimonials. S'haurà de incorporar dins la normativa urbanística de la zona la

identificació i regulació específica de les possibles actuacions a les edificacions i els jardins del conjunt catalogat i en els casos que justifiqui determini l'enderroc o eliminació d'elements, s'hauran de documentar correctament els elements a eliminar.

- Pel que fa a les zones del àmbit de protecció dels jardins de Can Nolla que el present Pla Parcial classifica coma zona de Boscos sense interès paisatgístic s'haurà de justificar patrimonialment i paisatgísticament perquè s'ha considerat aquesta zona sense interès respecte a la seva catalogació al Pla Especial de Protecció del Patrimoni de Premià de Dalt.

- Pel que fa als edificis existents i els jardins catalogats que s'han de conservar a la zona 17cn s'hauran de grafiar identificar correctament totes les edificacions existents juntament amb els elements que formen els jardins en els plànols d'ordenació i per selecció del present Pla Parcial per tal de garantir la seva identificació conservació i regulació.

- Totes les autoritzacions de llicències urbanístiques dins d'aquest àmbit que comportin remocions de terres en el subsòl, hauran d'estar condicionades a la realització d'una intervenció arqueològica preventiva de seguiment i control arqueològic de tots els moviments de terres previstos en els projectes d'obra, a fi i efecte de determinar l'existència de restes arqueològiques. Aquestes intervencions arqueològiques preventives hauran de estar prèviament autoritzades pel Departament

de Cultura i dur-se a terme segons l'estipulat en el decret 78/2002, de 5 de març, del Reglament de Protecció de Patrimoni Arqueològic i Paleontològic de Catalunya.

- Es recomana: Realitzar un estudi paisatgístic i natural del àmbit de protecció dels jardins de Can Nolla que inclogui un anàlisi de les espècies i elements que configuren els jardins amb l'objectiu de preservar conservar i regular el conjunt catalogat. Aquest estudi haurà d'incloure una planimetria del àmbit on s'identifiquin els elements més importants en valors patrimonials a conservar dels jardins.

4.- ANTECEDENTS.

La finca de can Nolla es troba a l'est del nucli històric del municipi de Premià de Dalt.



Fig. 1. En vermell la ubicació de la finca dins el municipi. Font ICGC.



Fig. 2. Topogràfic de la finca. Font ICGC.



Fig. 3 Principals edificis de la finca

La finca es troba delimitada a est i oest per dos torrents com són el de la Cisa – Santa Anna, a l'oest, i el d'en Moragues a l'est.

Aquest espai actualment envoltat de construccions i amb l'autopista al sud, ha estat, fins no fa massa temps, principalment, zona de conreu. Tot i així, com ja hem comentat, està catalogada com zona d'Expectativa Arqueològica per la quantitat de restes, sobretot d'època romana, que s'han trobat al seu voltant.

El jaciment de Santa Anna - Can Nolla, es troba a pocs metres al nord del Camí del Mig, i a la mateixa zona trobem molts altres jaciments propers al que va ser aquesta via de comunicació a l'antiguitat.

Tot i així, molts d'aquests jaciments estarien relacionats directament amb el jaciment de Santa Anna-Ca Nolla, que presenta una extensió important que ocuparia la zona

afectada pel present projecte i arribaria a la zona que es troba al sud de l'autopista A-32. Alguns d'aquests punts, que han mostrat moments d'ocupació d'època romana són:

1.- Ronda Mistral a escassos metres a l'oest. Durant la construcció de dos habitatges van aparèixer 6 sitges amb cronologies ibèriques i romanes. Els materials exhumats dels rebliments aporten una cronologia de l'ibèric final i inicis de l'alt imperi: ceràmica de vernís negre, grisa emporitana, ibèrica d'engalba blanca, terra sigil·lada itàlica, terra sigil·lada sudgà·lica, terra sigil·lada hispànica, terra sigil·lada africana A, àmfora itàlica Dressel 1 i un fragment de dòlia estampilat amb el segell LAURKO en grafia ibèrica entre d'altres.

2.- Sot del Pi a poca distància al nord-oest. Seguiment durant la urbanització de la zona que va mostrar un possible abocador, potser relacionat amb la vil·la de Santa Anna-Ca Nolla. El material exhumat fou divers; cal destacar, d'una banda, la terrissa de forta tradició ibèrica com és la ceràmica ibèrica comuna oxidada i la grisa emporitana, i d'altra, ceràmiques romanes, com ceràmica de vernís negre, terra sigil·lada sudgà·lica, terra sigil·lada hispànica, terra sigil·lada africana A, ceràmica de parets fines, comuna de cuina, àmfora itàlica i àmfora bètica.

3.- Pedra blanca/Illa Fantasia. Fragments de material ceràmic d'època romana.

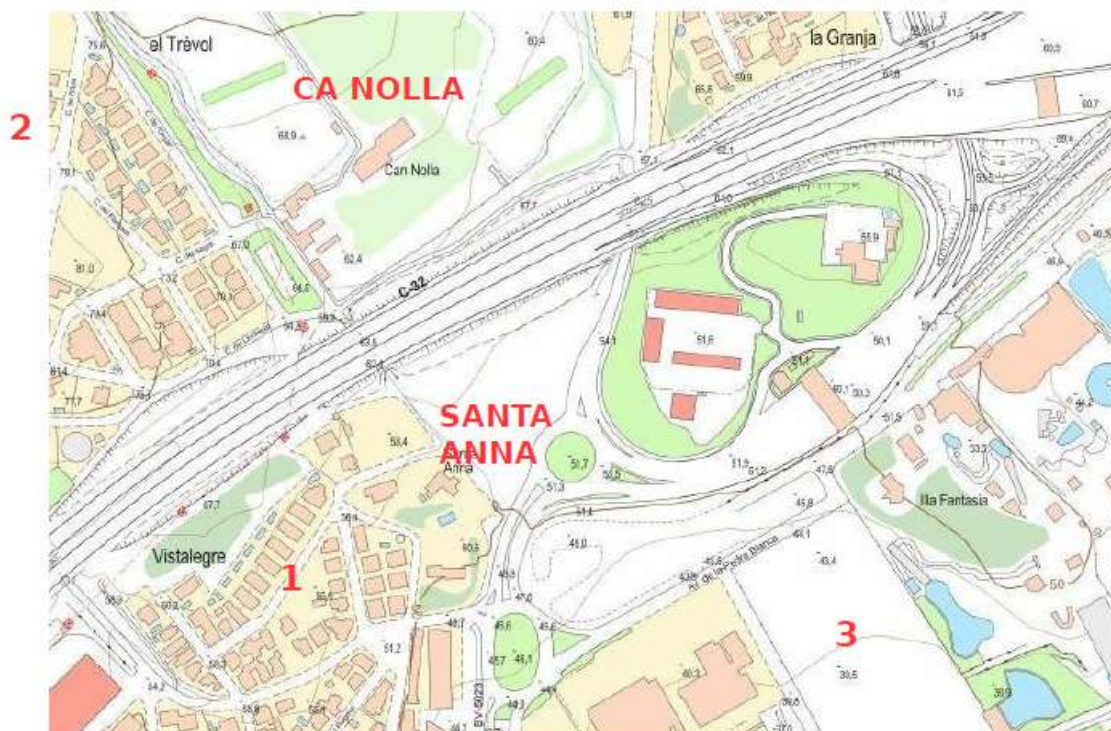


Fig. 4. La numeració en vermell ens marca la ubicació aproximada de les troballes més properes.

Amb tot, no hem d'oblidar que, tot i estar a Vilassar de Dalt, tenim jaciments propers de similars característiques:

- a) **Noves pistes d'atletisme:** zona que mostra ocupació romana amb una ampla cronologia que es situa entre el segle I aC i el segle VII dC amb usos canviants com restes de vila, espais de producció i necròpolis

b) **Can Mateu del Nen:** es situa a la Urbanització Comtes d'Urgell.

Sembla ser que s'hi va trobar restes d'opus signinum i material superficial, datat tot entre la república i l'imperi romà, a més de restes d'enterraments

c) **El Caminet:** situat a l'actual carrer de Pius XII, per sobre del camp de futbol i al nord del jaciment (a escassos metres.). Es van trobar restes d'una conducció romana d'aigua, que actualment es conserven al Museu Arxiu de Vilassar de Dalt, i del que sembla un forn romà.

d) **Can Torradeta:** terreny de gran extensió limitat per la Riera de Targa i la carretera de Vilassar de Dalt a Premià de Mar. Presenta restes d'una vil·la o espai d'habitacions, a l'extrem més llunyà i una necròpolis a l'actual urbanització de Les Oliveres, separada de la zona estudiada per la citada carretera. El material aparegut i conservat al museu mostra una cronologia d'època república amb perduració i material més abundant de l'època imperial. Al seu voltant (cases de pagès de la zona) s'han localitzat altres restes romanes relacionades amb habitatges (can Llimona, ...).



Fig. 5. Les lletres en vermell ens marca la ubicació aproximada de les troballes més properes, dins el municipi de Vilassar de Dalt.

Al sud-est, quasi a un km de distància, tenim el singular jaciment de can Ferrerons, dins el municipi de Premià de Mar.

5.- ESTUDI HISTÒRIC.

5.1.- Introducció.

La recerca, iniciada a l'Arxiu Històric de Premià de Dalt (a partir d'ara AHPD) es va centrar sobretot en les llicències d'obres i documentació fiscal. Aquesta cerca es va ampliar amb la documentació històrica de la família (a partir d'ara AF) i documentació fiscal de l'Arxiu de la Corona d'Aragó (a partir d'ara ACA)

La finalitat en la consulta d'aquest tipus de documents és recopilar el màxim d'informació relacionada amb els edificis i la finca. L'objectiu inicial es poder establir qui era el promotor inicial i propietaris i l'evolució dels edificis, però no s'ha pogut aconseguir al cent per cent.

La recerca documental per aquest tipus d'edificis no acostuma a donar massa fruits i aquest cas, no ha estat una excepció.

5.2.- Descripció de la documentació.

Tot i la consulta a l'arxiu als amillaments del segle XIX per tal d'identificar la finca i els seus propietaris, va ser impossible ubicar-la, per les poques referències a les descripcions que situés de forma fiable.

Tot així, el document més antic que podem relacionar amb la finca és l'amillament de 1879, on trobem a Joaquim Nolla amb una de les finques més grans del municipi.

A través de la documentació familiar hem pogut constatar que a l'amillament de

1876-77 tenim a Joaquim Nolla Aliu, com a propietari de tota la finca , que li arriba per testament a través del seu pare en Josep Nolla Anglada, que ja consta com a propietari a l'amillament de 1862-64.

Tot i així, a l'inventari de bens realitzats a finals de 1872 pel notari de Barcelona Josep Pla Soler, no apareix descrita cap construcció. El que si podem veure és que va heretar moltes de les terres que deuriem configurar la finca de can Nolla, ja que el seu pare les havia comprat als diferents propietaris durant els 20 anys anteriors. Sembla ser que en Joaquim Nolla, vendria la finca a Gerard Campasol cap a 1880, sense especificar si en aquell moment ja hi havia alguna construcció.

Sembla ser que al 1883 el nou propietari demanaria un aixecament topogràfic de la finca per tal d'establir l'ús i procedència de l'aigua.

A aquest plànol, ja apareix grafiat l'edifici principal i les diferents plantes (fig. 7).

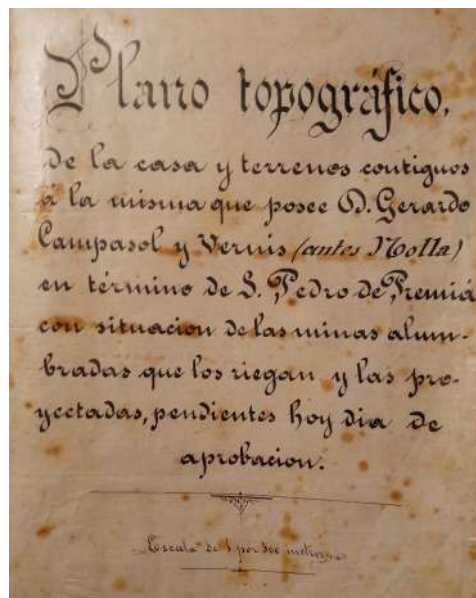


Fig. 6. Portada del plànol de 1883. AF



Fig. 7. Detall del plànol de 1883 on apareixen les edificacions. AF

Amb tot, sembla ser que la finca no construiria més edificis, ja que al plànol de 1914-1930 de l'Institut Cartogràfic (fig. 8), no apareixen més que les dues edificacions que ja consten a 1883.



Fig. 8. Imatge del plànol de minuta de 1914-1930. Font ICGC.

A la imatge inferior detall del plànol de la zona de can Nolla.



6.- ESTUDI ARQUEOLÒGIC D'EDIFICIS I ESPAIS.

La finca de can Nolla presenta una superfície gràfica de 76.058 m² dels que tenim construïts poc menys de 2000 m² .

Com podem veure a través d'aquestes dades, bona part de la superfície és zona verda o de conreu, mentre que les edificacions ocupen un mínim espai.

Dins el conjunt d'edificis tenim:

- Casa principal
- Capella
- Piscina i vestidors
- Casa masovers
- Magatzem i bassa
- Transformador
- Galliner
- Magatzem
- Caseta de jocs

D'aquests elements, cal destacar la casa principal i la capella com a elements amb singularitat arquitectònica dins el conjunt. La resta estarien destinats ha espai d'habitatge en el cas de la casa dels masovers, serveis agraris o de la finca (magatzems, galliners, estació transformadora) i d'oci (piscina i caseta de jocs) Tots aquests elements s'han pogut datar per documentació al segle XX tot i que

sembla ser, algun element de la casa principal podria haver estat anterior.

Amb tot, podríem parlar d'un conjunt d'estil eclèctic historicista, per la varietat que presenten cadascun d'ells.

A continuació, passem a descriure cada element, fent especial èmfasi als dos edificis que, per les seves característiques, presenten més interès: l'edifici principal i la capella.

6.1.- Casa principal.

Aquest edifici presenta estil racionalista amb pinzellades neoclàssiques que queden representades als espais porxats i amb columnes. El conjunt està plantejat de manera que la superfície construïda a cada planta, és inferior a la que es troba per sota, de manera que aporta una visió de ser més esvelta i alta del que en realitat pugui ser, sobretot si ho mirem des de l'accés principal a la finca, ja que es troba sobre una primera terrassa del terreny.

Tot i els elements repetitius d'obertures amb mides molt semblants i molt equidistants entre elles, que dota a l'edifici una simplicitat molt endreçada, presenta una plasticitat que trenca aquest ordre, amb els cossos sortint de cada planta (terrasses, balcons,...), o detalls d'acabats a balcons i terrasses, on tenim terrasses amb tancament d'obra i altres amb barana de fusta (al primer pis) o bé de ferro (al segon pis).

En general es tracta d'un edifici ordenat en una part quadrangular a l'oest, que formaria una «torre», sent l'únic espai amb tres plantes, i una altra part adossada a

est, amb planta rectangular i allargada.

Com ja hem comentat la part oest o quadrangular presenta planta baixa i dos pisos que van decreixent en superfície construïda a mida que guanya en alçada(fig.9 a 11).



Fig. 9. Façana oest.



Fig. 10. Façana sud.



Fig. 11. Façana sud-est.



Fig. 12. Façana est i posterior.

La planta baixa està destinada ha espais de dia i serveis, on trobem menjadors, sales d'estar i cuina i espais de servei (habitació per la planxa, espais destinats a estris de neteja, celler o rebost, sala de calderes,...). (fig. 13 a 16)

A la part posterior de l'habitatge tenim també una escala que, des de la zona de serveis, comunica amb el primer pis.



Fig. 13. Saló de la planta baixa.



Fig. 14. Cuina.



Fig. 15. Escala principal.

Les plantes primera i segona, estan destinades a habitacions. Algunes d'aquestes habitacions (fig. 16) tenen accés directe a lavabos i quasi bé totes tenen armaris empotrats, de manera que crea visualment espais més diàfans. Aquestes habitacions, tenen totes finestres cap a l'exterior i a nivell intern, estan ordenades al voltant d'un espai distribuïdor (fig. 17), que actua també com a sala d'estar. Aquest espai distribuïdor és on arriba l'escala principal, que des del hall d'entrada, a la planta baixa, comunica tots els pisos.



Fig. 16. Dormitori primer pis.



Fig. 17. Espai distribuïdor del primer pis.

Pel que fa a l'ala est, és una planta rectangular amb planta baixa i un pis que presenta ordenació en base a dos eixos paral·lels i longitudinals direcció est-oest. D'aquests dos eixos, el que es troba al sud, és un espai porticat amb accés directe al jardí. A nivell de planta baixa tenim dos espais destinats a sala d'estar o espais de jocs (billar, futbolins, ...) i biblioteca (fig. 18).



Fig. 18. Sala de jocs. Al fons escala que comunica amb el despatx del primer pis.

Aquest últim comunica amb el primer pis a través d'una escala de fusta que porta directament al despatx, l'estança que tanca el primer pis a l'est i té entrada de llum per tres dels 4 costats (Fig. 19).



Fig. 19. Despatx situat a l'extrem est de la primera planta de l'edifici.

Al primer pis, l'espai interior presenta un passadís (fig. 20) paral·lel a la terrassa porticada amb portes per accedir directament, distribuïdes de forma equidistant entre elles.



Fig. 20. Passadís de l'ala est del primer pis. A la dreta la terrassa porticada. A l'esquerra les habitacions del servei.

A la banda nord d'aquest passadís tenim habitacions (fig. 21) destinades al servei (dues al principi i dues més al final, al lavabo a la part central).



Fig. 21. Dormitori primer pis del servei, situat a l'ala est.

Al fons de tot, a l'est, tenim el despatx amb biblioteca, que tanca el conjunt en aquesta zona. Per la part posterior li arriben dues escales procedents, la primera des de la planta baixa (sala de jocs) i des de la part posterior de l'edifici.



Fig. 22. Espai distribuïdor de les habitacions de segona planta de l'edifici a l'oest.



Fig. 23. Habitació de segona planta de l'edifici a l'oest.



Fig. 24. Terrassa oest del segon pis.

A la part posterior de l'edifici tenim espais que, en el seu moment estarien relacionats amb l'explotació de les vinyes que ens consten, van existir a la finca. Aquests espais serien zones de premsat i celler.

6.2.- Capella.

La capella és d'un clar estil neoromànic que es reflexa clarament a la seva arquitectura. La porta principal presenta un timpà a la part superior, esculpit (amb la representació de Crist amb els 4 evangelistes) i graonat cap a l'interior i presenta als brancals de la porta columnetes sustentant cada arc del timpà. (fig. 25).



Fig. 25. Porta principal de la capella.

La nau presenta accés també pel lateral de la capella, a l'est. on trobem un espai porticat (fig. 26).



Fig. 26. Porta lateral de la capella sota el pòrtic.

A nivell extern també podem apreciar l'absis (fig. 27) de forma arrodonida tal i com correspon aquest estil arquitectònic.



Fig. 27. Absis posterior.

El campanar es solucionat amb una mena de contrafort (fig. 28) que sobrepassa l'alçada de la capella i té a la part superior la campana amb una petita teulada.



Fig. 28. Campanar.

Hem de destacar, sota el voladís, elements esculpits (fig. 29) amb una iconografia actual amb animals, vegetals i entre altres elements llançadores de telers, possiblement fent referència a l'origen industrial de la família.



Fig. 29. Detall dels elements esculpits sota el voladís de la teulada.

A l'interior la nau presenta diferents arcs sobre el que es sustenta la coberta a dues aigües. Al fons tenim el presbiteri que es diferencia de la nau perquè es troba una mica més elevat a partir d'un graó (fig. 30).



Fig. 30. Vista interior de l'absis amb pintures d'imitació romànica.

A la dreta d'aquest presbiteri tenim una petita sagristia.

Sobre la porta d'entrada principal dins la nau tenim una tribuna de fusta que recorda l'arquitectura romànica pirenaica (fig. 31). Per accedir a aquesta tribuna s'ha de fer a partir d'una escala de mà i obrir la porta feta sobre la barana practicable de fusta a l'extrem oest. Des d'aquí es pot accionar la campana.



Fig. 31. Vista interior de de la tribuna de terra i barana de fusta treballada.

6.3.- Piscina i vestidors.

Al nord de la capella, en mig de la zona verda formada per bosc de diferents tipus d'arbres, tenim la piscina i les seves instal·lacions (fig. 32 a 33).

L'edifici de la piscina presenta vestidors i espais d'office oberts cap a l'est, cap a la piscina o a l'oest, amb habitacions pel manteniment d'aquestes instal·lacions.



Fig. 32. Vista des de l'est de la piscina amb vestidors al fons.



Fig. 33. Vista de les instal·lacions de la piscina.

6.4.- Casa Masovers.

La casa dels masovers (fig. 34), a poca distància a l'oest de la casa principal, està formada per planta baixa i un pis cobert a dies aigües. La planta baixa actua com zona de garatges i el primer pis és l'habitatge dels masovers.



Fig. 34. Vista sud de la casa dels masovers.



Fig. 35. Garatges sota la casa dels masovers.

6.5.- Magatzem i bassa.

A l'oest de la casa dels masovers, i adossada a aquesta, tenim un magatzem (fig. 36) pel manteniment de la finca i zona agrària (fig. 37). També està format per planta baixa i un pis, a la planta baixa tenim espais de garatge i habitacions per eines. El primer pis, ja és un espai més diàfan com a magatzem.

A l'oest conserva una bassa adossada. (fig. 38)



Fig. 36. Magatzem amb garatges a la planta baixa.



Fig. 37. Interior magatzem.



Fig. 38. Bassa al costat del magatzem.

6.6.- Transformador.

Format un conjunt amb les dues edificacions anteriors, tanca la zona de forma perpendicular als edificis anteriors i forma el límit de la finca a l'oest, amb el torrent de la Cisa o Santa Anna a l'esquena.

El transformador ha estat integrat dintre del conjunt amb una petita edificació amb coberta amb teules a dues aigües (fig. 39) i carener perpendicular a la façana.



Fig. 39. Transformador.

6.7.- Galliners.

Al sud del conjunt anterior, tenim els galliners.

Actualment la zona de galliners està formada per dues petites naus de poca alçada orientades est-oest i paral·leles entre elles amb un patí al centre (fig. 40).



Fig. 40. Nau sud dels galliners amb magatzem a l'esquerra.

6.8.- Magatzem.

Al sud dels galliners, també presenta la façana orientada cap a l'est i la part posterior està adossada a la tanca que limita la finca amb el Torrent de la Cisa o Santa Anna.

Aquest magatzem (fig. 41) mostra un aspecte més rural i agrari, però tot i així és un element també modern en planta baixa i primer pis.

Destinat a magatzem agrari i magatzem de la família, presenta espais força diàfans, Al primer pis, al sud, hi ha un espai amb porxo que faria les funcions d'assegador.



Fig. 41. Magatzem.

6.9.- Caseta de jocs.

Entre la casa principal i la zona de magatzems, sota els pins, hi ha un espai de jocs amb una caseta de fusta i obra per nens (fig. 42).



Fig. 42. Caseta de jocs amb la casa principal al fons.

Presenta coberta a dues aigües amb carena perpendicular a la façana.

L'interior està format per tres espais. El principal i central seria el menjador amb xemeneia i a banda i banda d'aquesta tenim, a la dreta una cuineta i a l'esquerra un dormitori petit.



Fig. 43. Interior de la caseta de jocs.

6.10.- Zona verda.

La zona verda ocupa bona part de la finca. Envoltada a la casa principal pel sud, est i sobretot pel nord.

Està formada per zones de conreu i espais d'oci com poden ser pistes de tennis, pistes de frontó i petits camps de futbol (fig. 44).



Fig. 44. Frontó.

A la zona nord-oest tenim el que havien estat camps de Conreu a més d'altres elements com un camp de tir i dipòsit d'aigua soterranis.



Fig. 45. Camps de conreu del nord-oest.

Al sud-est també tenim espais que s'havien utilitzat pel conreu.

Enmig de tot això tenim una zona enjardinada amb un petit estany i un estany més gran (fig. 46), a una terrassa inferior.



Fig. 46. Llac gran a la part de jardins més propera a la casa.

Separant la zona de Conreu nord-oest, del bosc de pins joves del nord-est, trobem un camí franquejat a banda i banda per si xiprers (fig. 47), que presenta direcció nord-sud.



Fig. 47. Passeig de xiprers.

La zona de bosc de pins (fig. 48), no presenta un interès especial, ja que com deia està format per individus joves molt propers entre ells, fet que els resta potència de creixement. A les zones perifèriques trobem algú individu més alt i més antic que podria està relacionat amb un bosc anteriors.



Fig. 48. Bosc de pins.

Tornant a la zona de Conreu nord-oest i al sud d'aquesta, tenim un edifici que actualment es destina a bugaderia (fig. 49).



Fig. 49. Edifici destinat a bugaderia.

La zona enjardinada tot i tenir alguns camins de circulació i corriols, no presenta massa elements decoratius ni tan sols bancs per seure. Només ho trobem en llocs puntuals i són elements molt humils (Fig. 50).



Fig. 50. Pilar amb capellata amb una imitació de Mare de Déu gòtica a l'interior.

La zona enjardinada no presenta un especial interès paisatgístic, donat que es dona barreja d'espècies de climes i entorns diferents, sense cap criteri, com és el cas dels pins amb un sotabosc de palmeres que es reproduïx a bona part de la finca.

7.- CONCLUSIONS.

Tal i com hem pogut veure a través de l'estudi històric, la finca de can Nolla, va ser unificada per la compra de diferents terrenys entre els anys 60 i 70 del segle XIX a través de les adquisicions fetes per Josep Nolla Anglada.

A l'inventari de bens de 1872 que es realitza a la seva mort, per establir les propietats que passen per herència al seu fill, hem pogut veure que no hi ha cap construcció a cap de les parcel·les con conformen la propietat.

Cap a 1880, el seu fill, en Joaquim Nolla Aliu, vendrà la propietat a Gerard Campasol Vernís i a l'aixecament topogràfic de 1883 (fig. 51) que realitza el nou propietari, ja apareixen dues construccions.

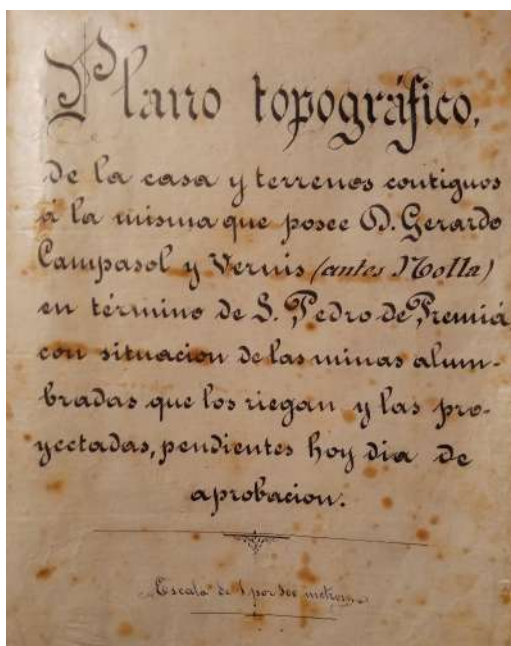


Fig. 51. Porta del plànol topogràfic de 1883.

La casa principal, apareix en aquell moment amb una estructura molt semblant a la que ens ha arribat als nostres dies, amb un espai més elevat de planta

quadrangular, que a la documentació apareix referenciada en moltes ocasions com a «torre». També apareix una bassa i una construcció annexa a l'oest d'aquesta, a tocar del Torrent de la Cisa (fig. 52).



Fig. 52. Imatge de detall del plànol amb l'edifici principal al centre i l'edifici amb la seva bassa a l'oest.

Al mateix plànol, apareixien grafiades els que semblen les diferents plantes de la «torre» (fig. 53).

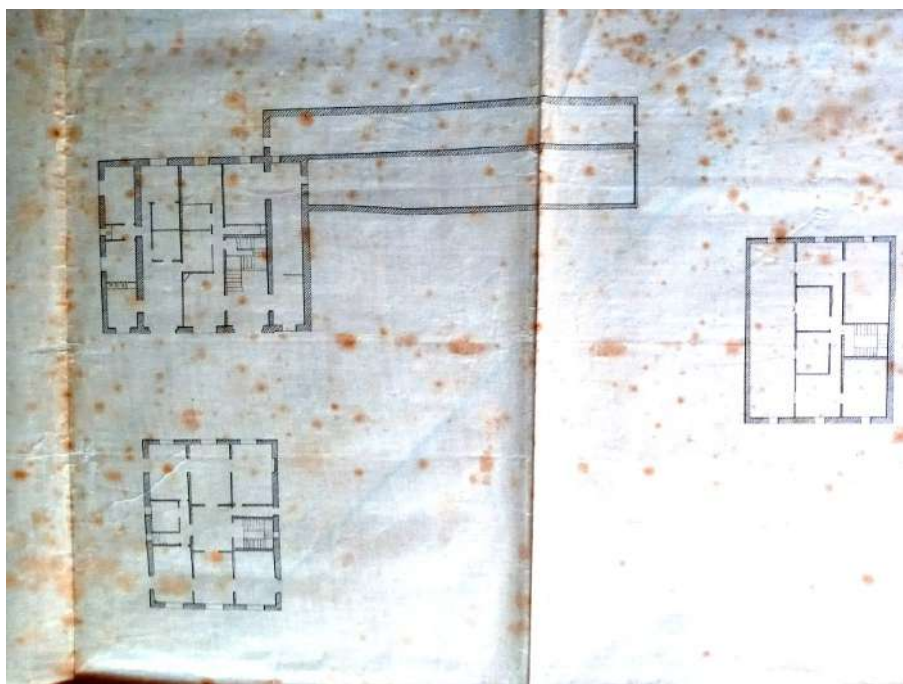


Fig. 53. Detall del plànol topogràfic amb les plantes de l'edifici principal, on podem veure que les plantes 1^a i 2^a del moment tenien una superfície inferior a l'actual.

Amb tot, queda clar que a finals del segle XIX ja estava construïda la casa principal que rebria diferents modificacions als anys 50 del segle XX.

Abans d'aquest moment però, poc després de la compra de Martín casals Galceran, aquest demanaria permís per edificar un edifici que faria les funcions de porteria a l'entrada de la finca, al sud, sobre la carretera entre Premià de Mar i Vilassar de Dalt (fig. 54).

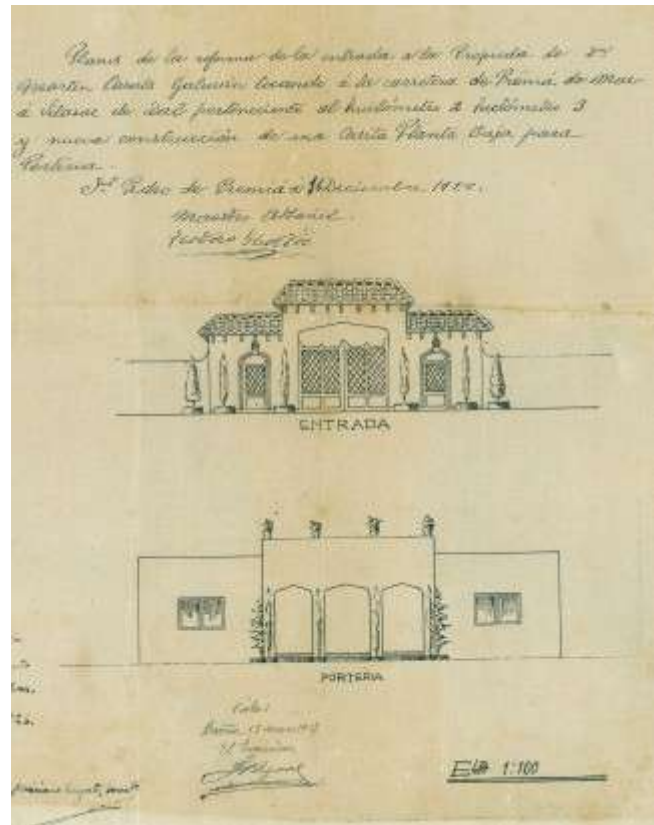
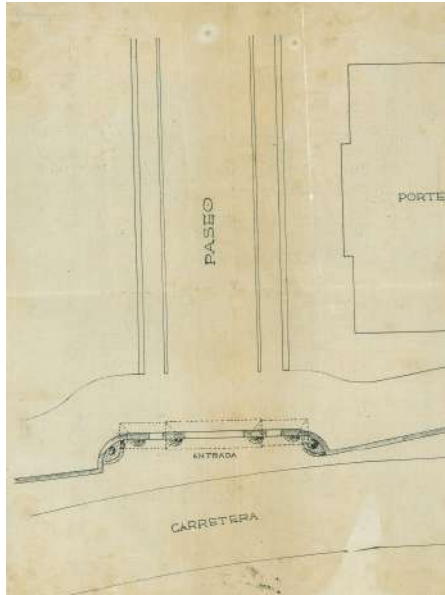


Fig. 54. Expedient d'obres de 1925 en el que apareix grafiada la porteria.

D'aquest edifici actualment no es conserva res, ja que l'autopista construïda a finals dels anys 60 del segle XX, va dividir la finca i modificar l'entrada principal. Aquesta entrada, juntament amb la porteria, hauria quedat al sud de l'autopista, perdent la seva funció.

Del passeig que portaria fins a la casa principal, queden restes del que deuria ser un passeig de xiprers, a l'entrada de l'actual finca.

Allà podem veure que entre els xiprers hi ha pins que haurien substituït els arbres anteriors caiguts (fig. 55)



Fig. 55. Restes del que hauria estat el llarg passeigs de xiprers fins a la carretera de Vilassar a Premià al sud (actualment rotonda d'entrada a l'autopista).

A banda d'aquesta construcció, no es tornarà a sol·licitar permís per cap edificació fins a 1952, moment en el que es demana la construcció d'un galliner (fig. 56)

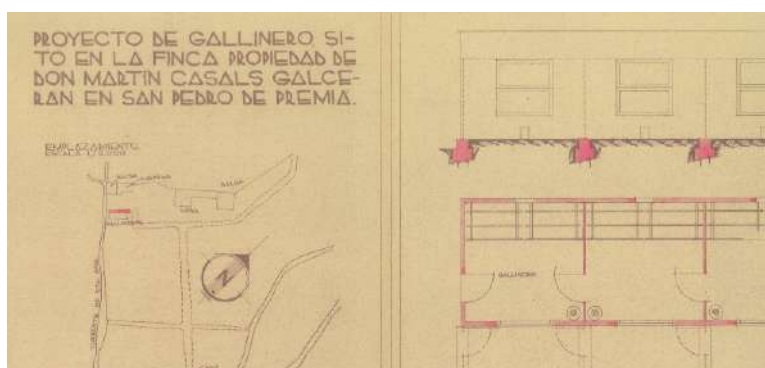


Fig. 56. Imatge extreta de l'expedient de construcció del galliner.

A l'esquema d'ubicació del galliner, no s'aprecia cap més construcció que les que ja constaven a finals del segle XIX.

Aquest galliner ens ha arribat fins als nostres dies, però actualment tenim dues edificacions de les mateixes característiques en lloc d'una.

Un anys més tard, entraria una altra sol·licitud per a la construcció d'una caseta de jocs (fig. 57) amb la mateixa configuració que tenim actualment.

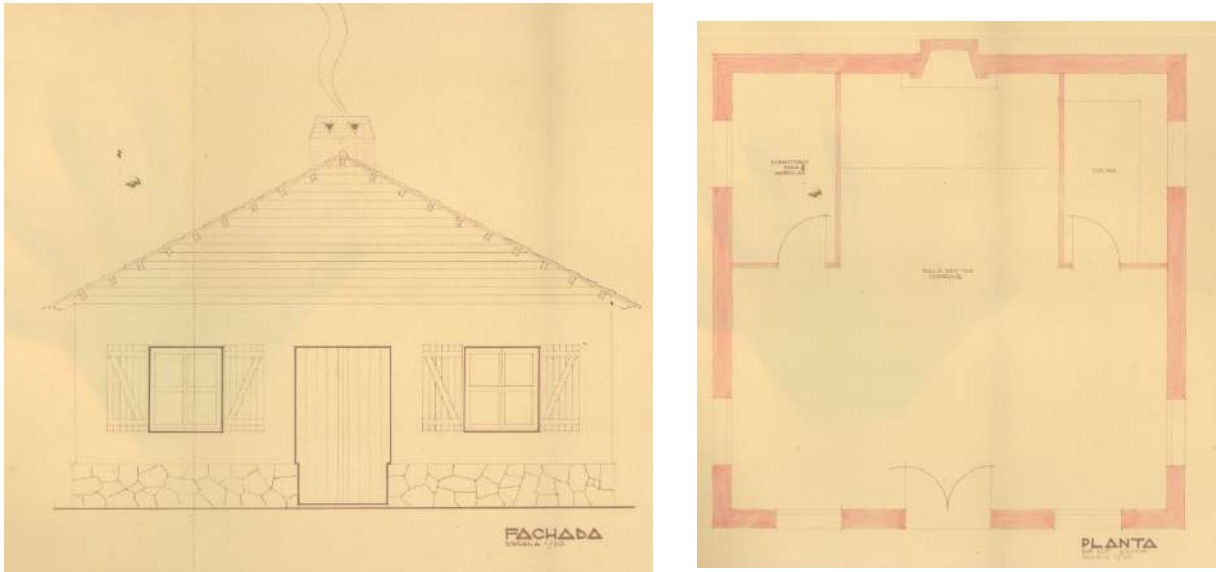
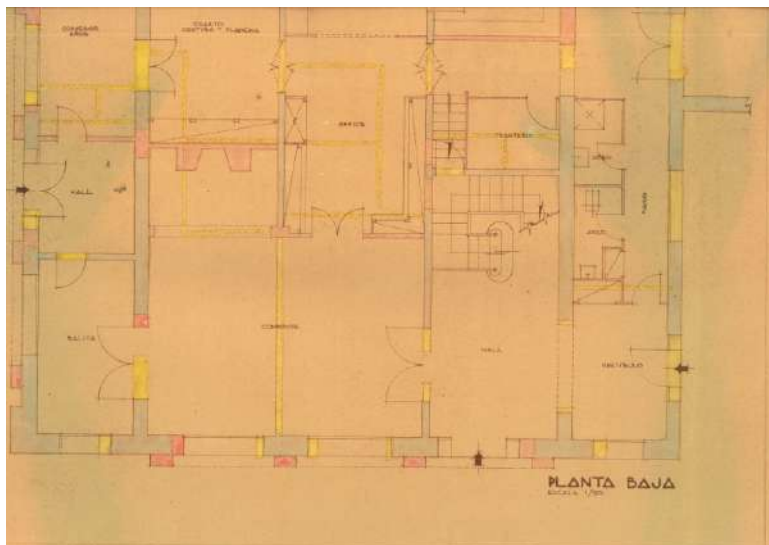


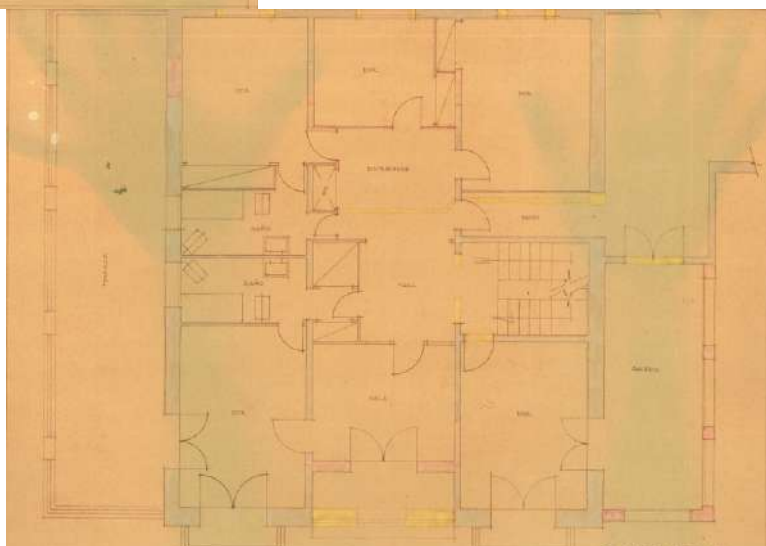
Fig. 57. Imatge de l'expedient per a la construcció d'una caseta de jocs el 1953.

Al 1954 es torna a sol·licitar una llicència d'obres amb la planimetria de les reformes que es portaran a terme a l'edifici principal (fig. 58), però acompanyant a la documentació apareix el llistat de les noves edificacions, que també s'executaran en aquell moment: Transformador, magatzem amb pis, edifici per la bugada, pis sobre garatge (casa dels masovers o edifici de la bassa), dipòsits d'aigua i piscina amb vestidors.

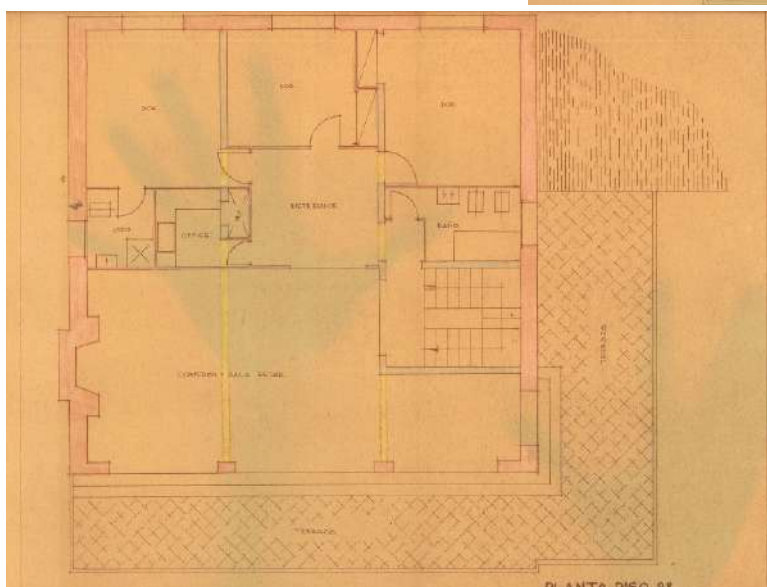
Planta Baixa.



Primer pis



Segon pis



En vermell ens marca les noves estructures i en groc aquelles que s'enderroquen. Tot i així, pel que hem pogut veure, les modificacions serien més importants, amb augment de superfície cap a l'est.

La llicència final, entrarà al 1958 on es sol·licita permís per aixecar la capella (fig.59). Dins la documentació enumera altres elements que es construïran en aquell moment: frontó, pista de tennis i hivernacle.

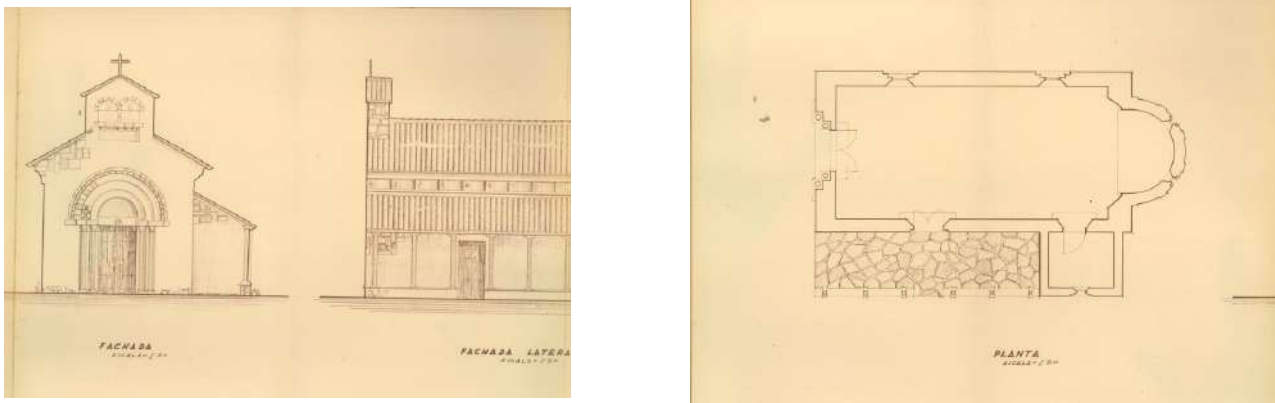


Fig. 59. Imatges dels plànols de l'expedient de 1958.

Totes aquestes edificacions aniran signades pel mateix arquitecte, en Josep Comas Borrell, que en aquell moment era arquitecte municipal a Premià de Dalt i Premià de Mar.

Com podem veure, a finals dels anys 50 del segle XX, quedaria configurat el tema d'edificacions de la finca de can Nolla.

A les imatges aèries d'aquell moment, podem veure, totes les obres realitzades incloent les modificacions als jardins (fig. 60).

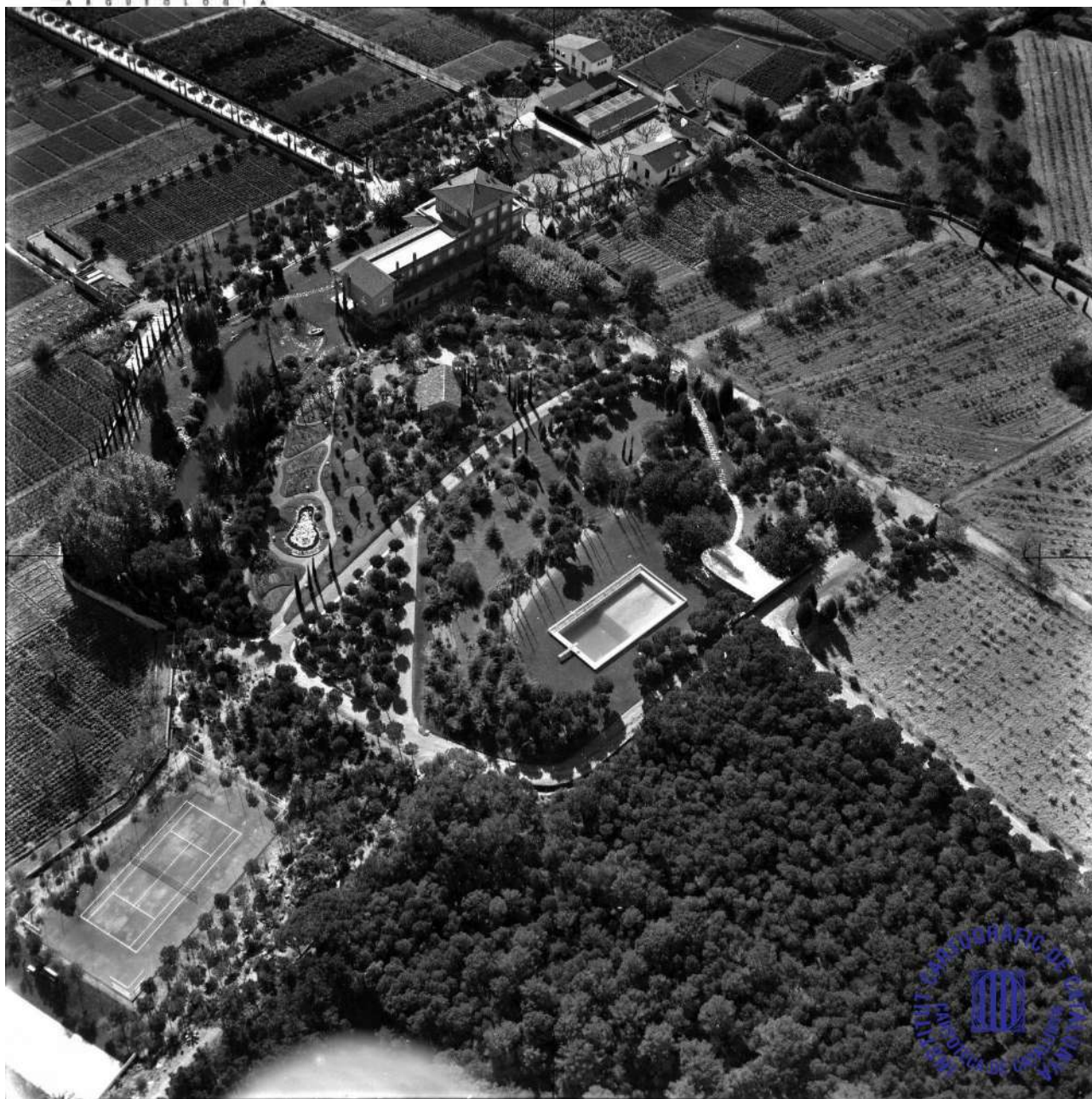


Fig. 60. Imatge aèria de 1960 des del nord-est. Font ICGC.

Com ja hem comentat, la zona enjardinada no presenta un especial interès paisatgístic, donat que es dona barreja d'espècies de climes i entorns diferents, sense cap criteri, com és el cas dels pins amb un sotabosc de palmeres que es reproduïx a bona part de la finca.

Quan als propietaris, quedaria resumit al següent quadre:

| NOM | DATA | TRANSMISSIÓ DE LA PROPIETAT |
|---|--------------------------|--|
| Josep Nolla Anglada | 1860-1872 | Per compra de les diferents parcel·les |
| Joaquim Nolla Aliu | 1872-1880 | Per herència del pare |
| Gerard Camposol Vernís | 1880-1907 | Per compra |
| Avelina Calvell Vicente | 1907-1925 | Per herència del marit |
| Fills Camposol Calvell | 1925 | Per herència dels pares |
| Martín Casals Galzeran | 1925 | Per compra |
| M ^a Esperança casals Carbó i Oleguer Soldevila Godó | Finals dècada dels 60 | Per herència |

Finalment comentar que els únics edificis amb interès dins la finca, són l'edifici principal i la capella que, tot i tenir una cronologia molt propera, considerem s'haurien de respectar. Un altre element curiós és la caseta de jocs que també es podria valorar ja que formaria part d'un costumari en aquest tipus de finques senyoriales.

La resta d'edificis no aporten un valor significatiu a la finca, ni tenen elements que plantegin una conservació concreta pel que, un cop documentats, no tenen per que ser conservats.

En el moment d'aplicació a la zona dels edificis, del Pla parcial es realitzaria un estudi de detall de cada element.

Mataró, 22 de febrer de 2023

MARIA
CARMEN
CARMONA
MARIN -
DNI
77609067Y

Firmado digitalmente por MARIA CARMEN CARMONA MARIN - DNI 77609067Y
Fecha: 2023.02.22 20:34:21 +01'00'

M.C. Carmona Marín
Arqueòloga

E. Junyent
Arqueòleg

A. Vilella
Arqueòleg

8.- BIBLIOGRAFIA.

OLESTI, O.: El territori del Maresme en època republicana: s. III a I aC. Caixa d'Estalvis Laietana. ed. Dalmau. Mataró, 1995

PREVOSTI, M.: Cronologia i poblament a l'àrea rural d'Iluro. Caixa d'Estalvis Laietana. ed. Dalmau. Mataró, 1981

9.- DOCUMENTACIÓ CONSULTADA.

1879

AHPD.AI 16

ASSUMPTE: amillament on apareix Joaquim Nolla com a propietari d'una de les finques més grans del municipi, sense que ens doni ubicació exacta.

1912

AHPD. UI 5340

ASSUMPTE: Sebastian Vidal i Jordi, lampista de Premià de Mar, denuncia a Joaquim Perez i Guillen i la seva dona Avelina Calvet i Vicente, per feiens de lampisteria i material per temes aigua a la finca de can Nolla.

1933

AHPD. AI 1630

ASSUMPTE: amillament on apareix Martí Casals Galceran amb la partida de can Molla. No hi ha res a transmissions.

1974-75

AHPD. UI1725

ASSUMPTE: pLA PARCIAL D'ORDENACIÓ DEL SECTOR DE CA'N nOLLA. Projecte per a la construcció d'una ciutat jardí a la zona de la finca de can Nolla i la zona de Sorli

FACULTATIU: J. De M. Ferrés i Puig

1974-75

AHPD. UI1725

ASSUMPTE: pLA PARCIAL D'ORDENACIÓ DEL SECTOR DE CA'N nOLLA. Projecte per a la construcció d'una ciutat jardí a la zona de la finca de can Nolla i la zona de Sorli. Segons podem veure, l'avanç projecte del pla parcial va ser informat favorablement el 29 d'octubre de 1974. Allà informa que l'arquitecte presenta TOTA LA PLANIMETRIA PER LA URBANITZACIÓ. També comenta que el propietari és Olegario Soldevila com a representant de VALISA, SA

FACULTATIU: Juan. De M. Ferrés i Puig

OBSERVACIONS: Signa la documentació l'arquitecte municipal Josep Comas Borrell

1978

AHPD. UI2020

ASSUMPTE: Sol·licitud per part de Juan Juncosa Octavio com a representant de Casino de juego Costa Catalana SA, per a instal·lar un casino a la finca de can Nolla. Es denegada des de l'ajuntament.

OBSERVACIONS: No hi ha plànols.



ANNEXOS.



ANNEX I. PLANIMETRIA

CASA MASOVERS



BUGADERIA

PISCINA



MAGATZEM



CAPELLA



TRANSFORMADOR



EDIFICI PRINCIPAL



GALLINERS



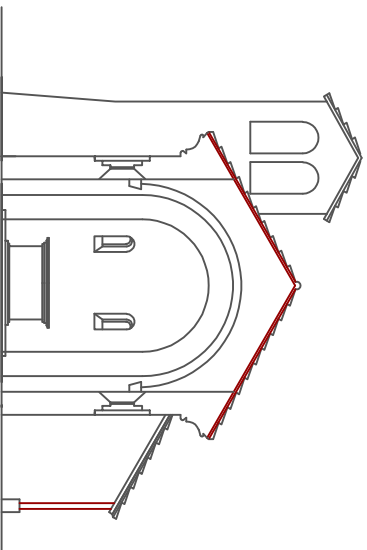
MAGATZEM



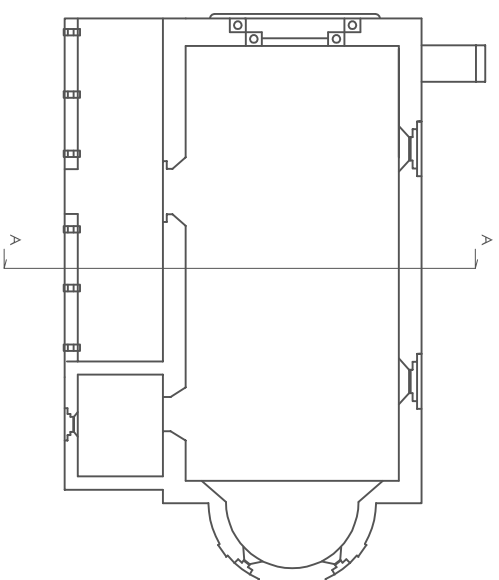
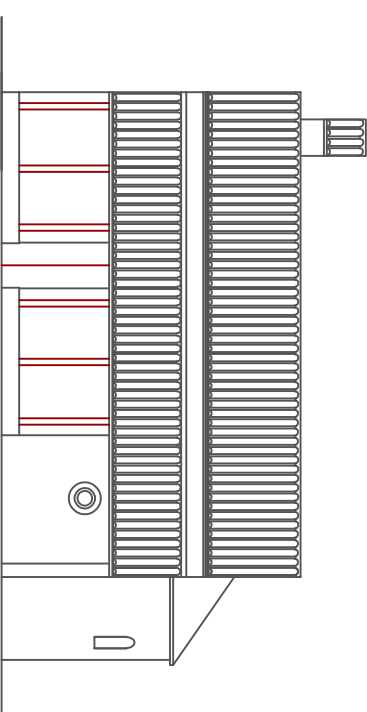
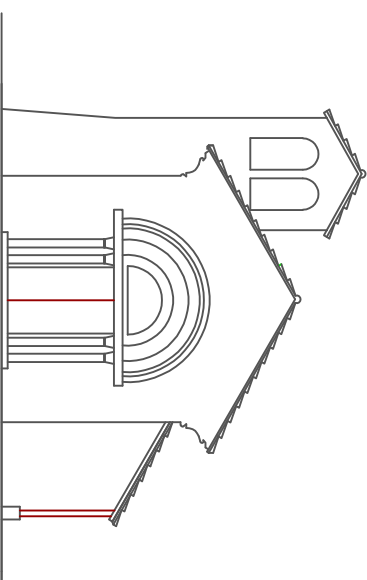
CASETA DE JOCS



| | | | |
|---------------|----------------------|----------------|------------------------------------|
| CASA MASOVERS | | 1 | Elaborat per: Oficina d'Assessoria |
| | | | Data: Febrer 2011 |
| Escala: | Assessoria: | Dissenyat per: | |
| 1:500 | Oficina d'Assessoria | P. Ferrer | |

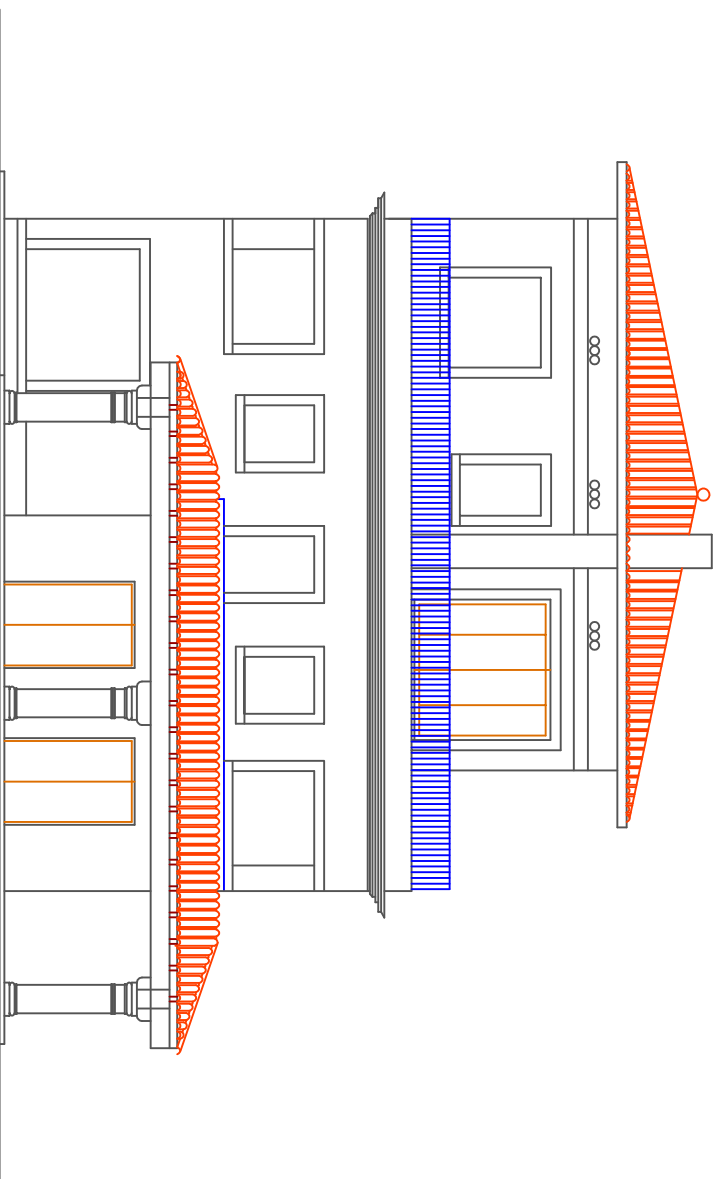


Secció A-A



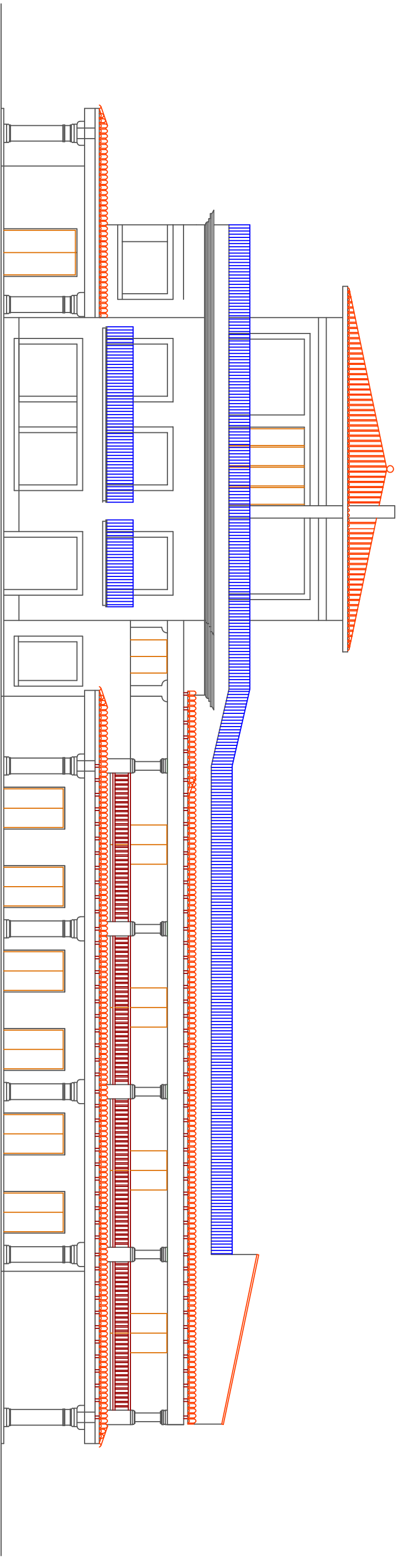
Legenda: Fusta Obra

| | | | |
|---------------------------------|---------------------|------------------|--|
| Can Nolla | | Núm: 2 | Dibuixat per: Dracma Arqueologia |
| Escala: 0,5m | Jaciment: Can Nolla | | |
| Terme Municipal: Premià de Dalt | | Data: | Descripció: Planta, alçats i secció. |



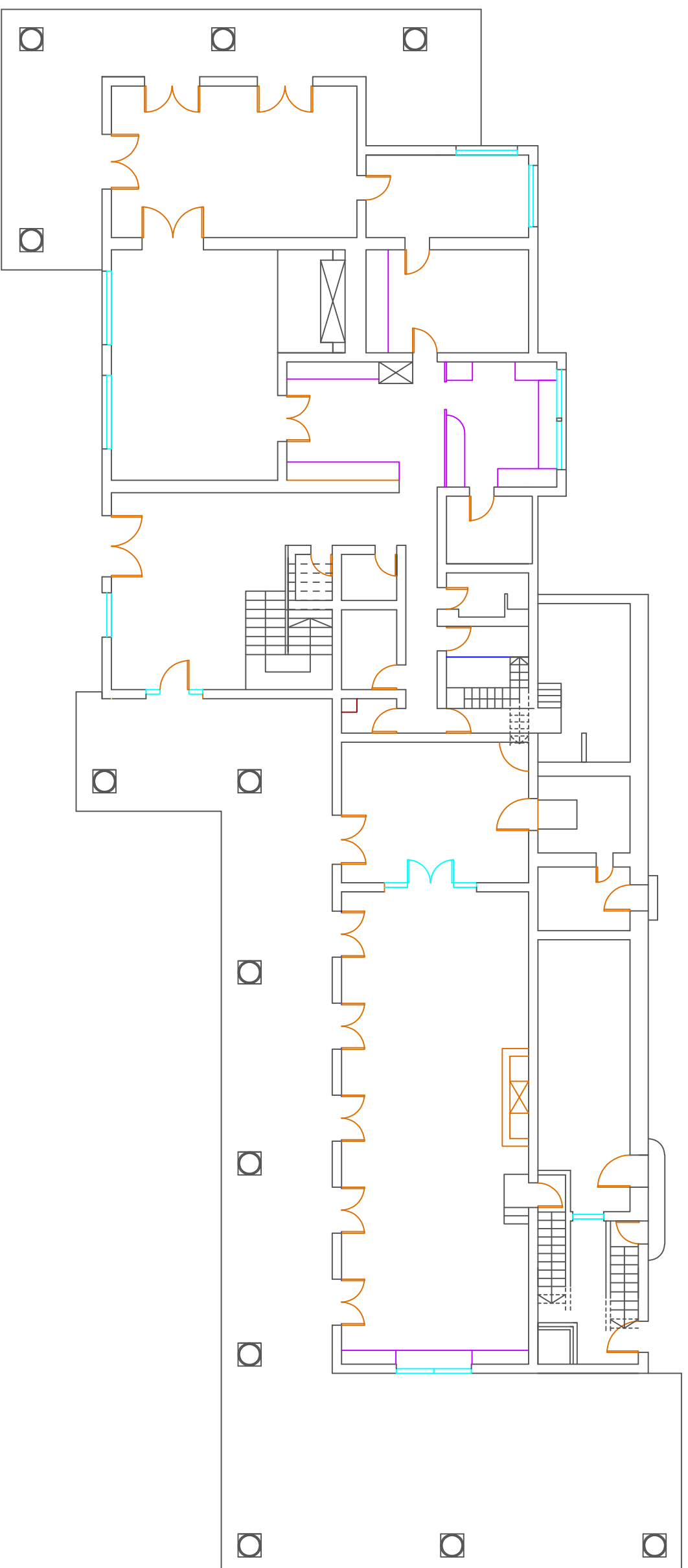
Legenda: Fusta Obra Merllí Teula Portes

| | | | | |
|------------------|---------------------------------|--|---|----------------------------------|
| Can Nolla | | Núm: | 3 | Dibuixat per: Dracma Arqueologia |
| Escala: | Jaciment: Can Nolla | Data: | | |
| 0,5m | Terme Municipal: Premià de Dalt | Descripció: Edifici principal, Façana oest, alçat. | | |



Legenda: Fusta Obra Merce Teula Portes

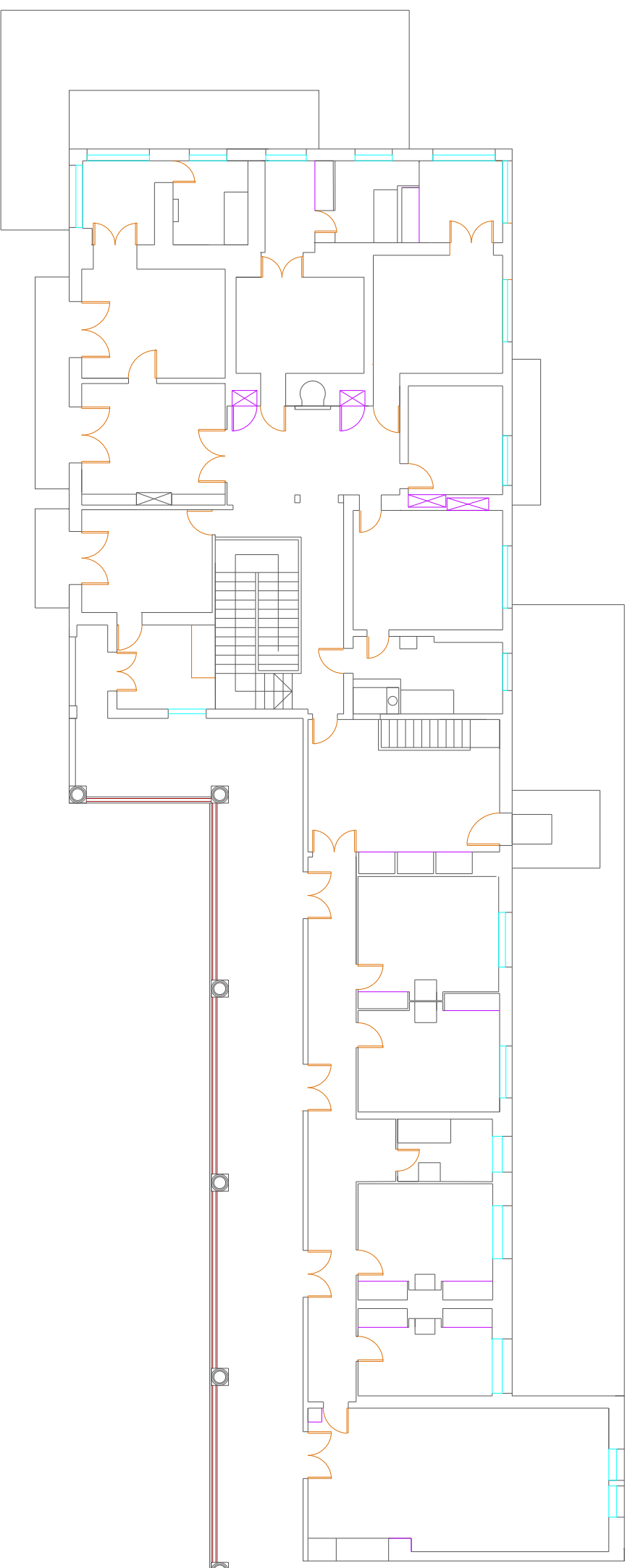
| | | | | | |
|------------------|---------------------------------|------|---|---------------|--|
| Can Nolla | | Núm: | 4 | Dibuixat per: | Dracma Arqueologia |
| Escala: | Jaciment: Can Nolla | | | Data: | Febrer 2023 |
| 0,5m | Terme Municipal: Premià de Dalt | | | | |
| | | | | Descripció: | Edifici principal. Façana sud, alçat. |




Legenda: Fusta Obra Merll Teula Portes Vidres Armoris

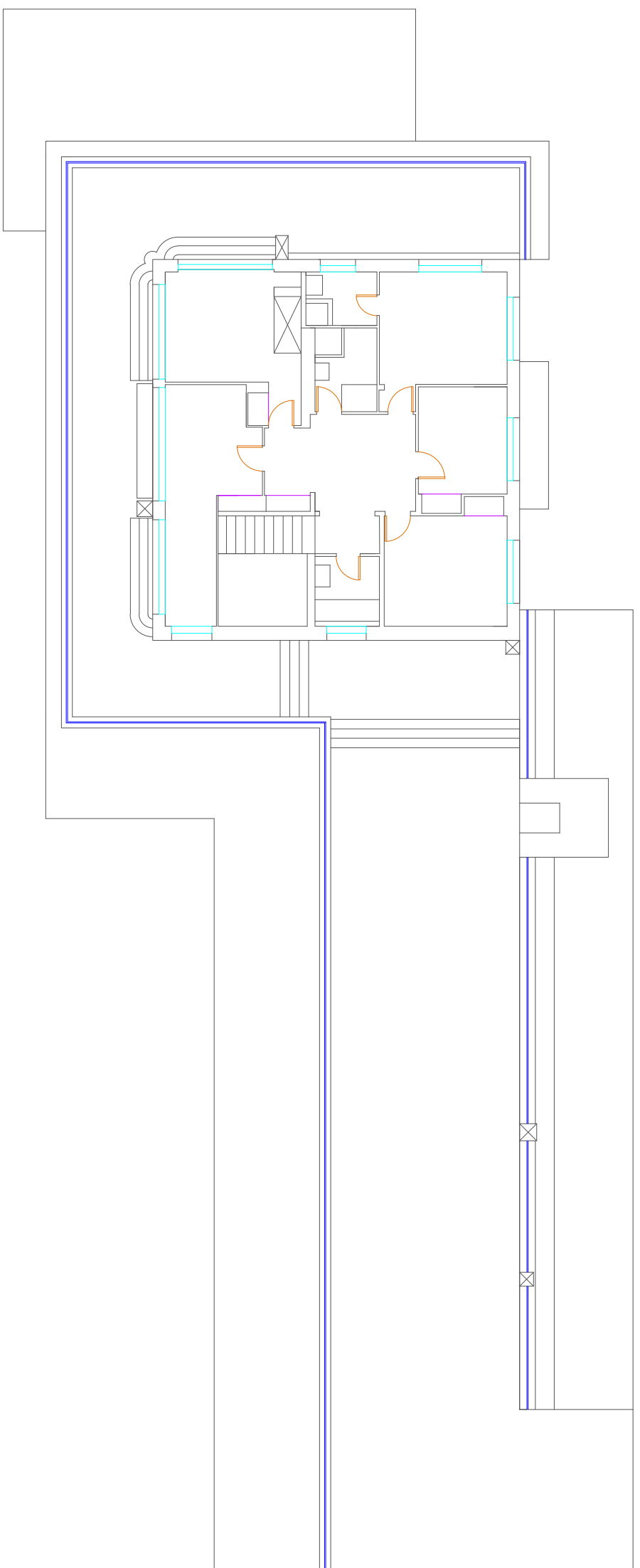


| | | | | | |
|---------------------------------|------|---|-----------|---------------|--------------------|
| Can Nolla | | Núm: | 5 | Dibuixat per: | Dracma Arqueologia |
| Escala: | 0,5m | Jaciment: | Can Nolla | Data: | Febrer 2023 |
| Terme Municipal: Premià de Dalt | | Descripció: Edifici principal, Planta baixa, planta | | | |



Legenda: Fusta Obig Metall Teulo Portes Vidres Amoris

| | | | |
|--|---------------------|--|-------------------|
| Can Nolla | | Dibuxat per: Draçna Arqueologia | |
| Escala:  5m | Jaciment: Can Nolla | Núm: 6 | Data: Febrer 2023 |
| Terme Municipal: | | Descripció: Edifici principal, Primer pis, planta. | |



Legenda: Fusta Obrer Metall Teula Portes Vicles Arrencis

| | | | | |
|------------------|---------------------------------|---|---------------|--------------------|
| Can Nolla | Núm: | 7 | Dibuixat per: | Draçma Arqueologia |
| Escala: 0,5m | Jaciment: Can Nolla | | Data: | Febrer 2023 |
| | Terme Municipal: Premià de Dalt | | | |

Descripció:
Edifici principal,
Segon pis, planta.